

# TAKSTAR® 得勝

T&S SERIES  
科声系列  
音频效果器

# TAKSTAR® 得勝

得胜科声网 [www.ksheng.com](http://www.ksheng.com)



## MA-1C

音效放大器  
引领K歌生活

Made In China

用户手册

产品名称: MA-1C 音效放大器 公司名称: 广东得胜电子有限公司  
地址: 广东省惠州市博罗县龙溪镇龙桥大道 电话: 400-700-3638  
传真: 0752-7213017 邮箱: [ingping@ingping.com](mailto:ingping@ingping.com) 得胜官网: [www.takstar.com](http://www.takstar.com)

■ 产品外观及画面均为参考画面, 请以实物为准 ■ 本公司保留更改产品设计及规格的权利, 届时恕不另行通知  
■ 本手册仅供参考, 具体参数及功能请以产品实物为准 ■ 印刷过程可能令资料的产品与实物有轻微分别

## MA-1C



### MA-1C 音效放大器—引领K歌生活

MA-1C音效放大器为用户提供最优化的网络K歌、电脑录音配置方案，该音效放大器可直插集成声卡使用，不需要专门的独立K歌声卡。音效放大器集成了3D混响功能，只需通过调节音效放大器上的混响旋钮，就能为演唱添加完美的3D混响音效，即刻开始您的个人演唱会！

#### 用户类型

电脑、音箱、集成声卡  
电脑、监听耳机、集成声卡

#### 推荐配置

动圈麦克风 + MA-1C话放  
电容麦克风 + MA-1C话放

#### 适用范围

台式电脑、笔记本电脑

#### 适用场合

家庭、个人录音室、聊天室、广播电台

#### 产品用途

网络K歌	●	●	●
翻唱录音	●	●	●
语音聊天	●	●	
网络广播	●	●	
电台广播	●	●	

#### 包装配置

- MA-1C音效放大器 1个
- 专用电源适配器 1个
- C3-3音频线 1条  
(Ø5mm x 3m 母卡侬 + Ø3.5mm镀金插头)
- C3-2公母卡侬音频线 1条  
(Ø6mm x 3m 公+母卡侬)
- 用户手册 1份
- 三包凭证 1份
- 合格证 1份

#### 配件

MA-1C



C3-3



C3-2



适配器



#### 系统配置要求

- CPU: Intel P4 1.6GHz
- 网络带宽: 512K
- 监听设备: 监听耳机
- 声卡: 集成声卡、麦克风输入、监听功能
- 显卡: 板载显卡
- 内存: 512M
- 硬盘: 500M



采用优质铝金属材料打造，主体颜色为黑色，前后面板采用拉丝工艺处理，整体造型精致、美观，专业感十足。采用7段LED电平动态显示，实时显示信号强度和过载状态，使信息一目了然。



内置现今最优秀的3D混响芯片，真正实现硬件混响。24-Bit专业AD/DA转换芯片解决了传统软件混响所带来的延时问题，大大提升了监听质量。通过调节音效放大器上混响旋钮，就能为演唱添加完美的3D混响效果，让您在家中也能体验到舞台般的震撼音效，使您的演唱如同歌星一样具有魅力。



专业级美国TI品牌顶级前置放大芯片，0dB-40dB增益无级调节，通过旋钮进行控制，可将麦克风的音量输出放大40倍，用户无需再为集成声卡使用麦克风会出现音量偏小的情况而烦恼。



全新的干湿声对比调节方式，可通过音效放大器旋钮及混响旋钮调节人声及混响声的比例，达到最佳的录音效果。



使用旋钮式音量开关以及混响开关控制，能够快速控制音量大小以及混响深度，操作简单，使用方便，省去了以往K歌声卡需要进行繁琐的驱动安装、效果调试等步骤。



内置48V幻象供电功能，适用于各种动圈和电容麦克风，也可将本品作为单纯的幻象电源使用。



基于方便使用的概念，音频线插头直接设计为标准3.5mm插头，可直接与电脑麦克风输入接口连接，无需转换，即插即用。



采用专业级低噪低功耗运算放大器以及优良的电路设计提供了超过98dB的信噪比，将音效放大器的噪音和失真度降到最低，让您绝对不会因为设备的缘故进行繁琐的后期降噪处理。



无需驱动安装，无需繁琐的调试，即使是毫无经验的用户，也能使用MA-1C音效放大器进行快速录音。



开机缓冲功能，能有效的控制开机时产生的电流冲击声，对麦克风、监听设备以及人耳起到保护的作用。



两组平衡供电、平衡输入输出信号，使电压平衡稳定，抑制共模干扰，保障音频信号的无损传输。



外置变压器，使音质免受电磁波干扰，使用更安全。

### 配置齐全

考虑到电脑用户的使用方便性，MA-1C音效放大器还附加配置了麦克风线材，安装简单，使用方便。线材采用双芯屏蔽工艺，屏蔽效果好，抗干扰能力强，能有效的屏蔽外界电磁干扰；插头采用镀金设计，将传输过程中的信号损失降为零，确保声音高保真度传输。

### 音效放大器参数指标

- 兼容话筒: 动圈/电容
- 幻象供电: DC48V
- 增益范围: 0-40dB无级调节
- 混响增益范围: 0-25dB无级调节
- 混响模式: 音乐厅3D音效混响
- 信噪比:  $\geq 100\text{dB}$  (GAIN=10)
- 频率响应: 20Hz-50KHz  $\pm 0.2\text{dB}$
- 失真度: 0.002% (GAIN=10)
- 电平指示: 7段LED电平指示
- 输入电源: AC15V/500mA
- 输出电压: DC48V
- 消耗功率:  $\leq 7\text{W}$
- 输入接口: 标准Cannon (XLR)平衡输入
- 输出接口: 标准Cannon (XLR)平衡输出
- 大小: 130 x 98 x 41.8mm (长 x 宽 x 高)
- 单体重量: 900g

### 专用电源适配器参数指标

- 输入电源: 220V/50Hz
- 输出电压: AC15V/500mA

### 外部结构示意图

正面示意图



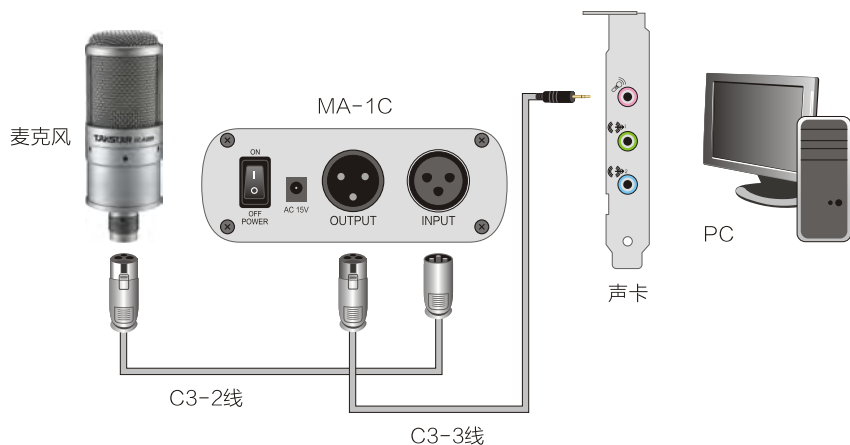
1. 电源指示灯
2. 七段LED指示灯
3. 48V按钮
4. 48V电源指示灯
5. 音量控制旋钮
6. 混响控制旋钮

背面示意图



1. 电源开关
2. 电源插孔
3. 麦克风输入端口
4. 音频输出端口

## MA-1C音效放大器安装连接图



## MA-1C音效放大器安装方法

### 麦克风与MA-1C音效放大器的连接

1. 把音效放大器的干声调节及混响调节旋钮调到“0dB”状态；(如图01)
2. 将电脑的音量控制调到最小；(如图02)
3. 将音频输入线C3-2一端母卡侬与麦克风连接；(如图03)
4. 将音频输入线C3-2的另外端公卡侬与MA-1C音效放大器的INPUT端口连接；(如图04)



## MA-1C音效放大器安装方法

### MA-1C音效放大器与电脑声卡的连接

5. 将音频输出线C3-3母卡侬依与MA-1C音效放大器的OUTPUT端口连接；(如图05)
6. 将音频输出线C3-3的另一端Ø3.5mm插头插入电脑声卡的麦克风插孔；(如图06)
7. 将MA-1C专用电源适配器圆柱形插头与MA-1C音效放大器后面板标有“AC 15V”插孔连接；(如图07)
8. 将MA-1C专用电源适配器插在市电AC220V插座上；(如图08)
9. 将MA-1C音效放大器电源开关 (在MA-1C音效放大器的后面板，下面印有“POWER”字样) 打到“ON”位置，电源指示灯 (红灯)亮；(如图09)
10. 将48V按钮 (在MA-1C音效放大器的前面板，下面印有“PHANTOM”字样)按下，48V指示灯 (蓝灯)亮，MA-1C音效放大器进入48V供电工作状态。如果使用的是普通的动圈麦克风，则不用按下此按钮；(如图10)
11. 把音效放大器的干声调节及混响调节旋钮调到适当程度；(如图11)
12. 最后将电脑音量控制调节至适当程度。(如图12)



## MA-1C音效放大器K歌调节方法

由于各种声卡的性能不同以及使用的K歌软件不同，调节的方法也都大不相同，需根据实际使用的声卡以及K歌软件进行正确的参数调节。以下列举集成声卡Realtek AC97 Audio配合MA-1C音效放大器及“9158虚拟视频”软件使用的调节方法，仅供参考，具体参数可根据个人情况进行调节：

1. 选电脑屏幕右下角的 🔊 的音量控制，出现音量控制对话框，将“音量控制”、“波形”、选项滑块调节至适当程度，一般在70%~80%左右。“麦克风”选项滑块调节至100%的程度。如图01
2. 在“音量控制”对话框，点选项选择属性，出现属性对话框，选择录音选项，在“显示下列音量控制”中勾选“麦克风”选项，后确定。如图02、图03
3. 将录音控制对话框中的“麦克风”选项的滑块调节至80%左右的程度。如图04
4. 将MA-1C音效放大器的干声旋钮调节至适当程度，一般为50%左右的程度。如图05
5. 将MA-1C音效放大器的混响旋钮调节至适当程度，一般为70%左右的程度。如图06
6. “9158虚拟视频”软件中的“伴奏音量”及“麦克风音量”选项滑块无需设置。

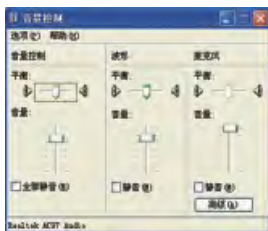


图01



图02



图03



图04



图05



图06

## 音效放大器的正确使用方法

1. 若麦克风无法发声，检查声卡麦克风选项是否设置了静音以及MA-1C音效放大器电源是否开启，如果是使用电容麦克风，确认MA-1C音效放大器48V供电按钮是否按下，否则可能是音效放大器或电源适配器有问题，应及早维修；麦克风不使用时，请将麦克风音量调至最小，再将音效放大器电源开关推至“OFF”处，以免振动冲击声损坏发声设备。
2. 在使用中出现“啸叫声”，可能是由于手罩住了麦克风头部或麦克风太接近扩音设备造成的，正确的解决方法是：首先降低音量，拉开同扩音设备的距离，尽量避免麦克风与扩音设备相对，然后再将音效放大器调节到合适的音量，建议此类电容麦克风最好是用监听耳机来听音。
3. 麦克风与音效放大器连接时，注意要插到位，以免接触不良使声音断续或无声。
4. 开启电源时，切记先将麦克风音量调到最小，然后将音量从小到大调节，不要骤然使音量很大，以免损坏麦克风。
5. 在使用1.5V电池供电的电容麦克风搭配MA-1C音效放大器的音效放大器使用时，请勿按下音效放大器的48V供电按钮，以免烧毁麦克风音头。
6. 播放录制好的声音或电脑中的音乐时，应将音效放大器增益音量以及混响音量旋钮调节至最小状态，避免外界声音引入，影响或干扰播放音质。

## 音效放大器的保养及维护

1. 正确安装与拆卸连接线。把XLR插头（俗称卡依头）插入音效放大器音频输入或输出接口，直至扣键定位；连接线从音效放大器中拔出时，可握住插头，同时按住音效放大器音频输入或输出接口上方的压扣键，然后将插头从音效放大器中拉出。切勿在没有按下压扣键的情况下强行进行接入和分开的操作。
2. 音效放大器电路以及元器件较为精密，注意轻放轻拿，避免从高处掉下。撞击可能会造成音效放大器损坏。
3. 不要使用非标配的电源适配器给音效放大器供电，过高的电压输入可能导致音效放大器烧毁，低则可导致音效放大器工作不正常。
4. 不使用麦克风时应关闭音效放大器电源开关，或直接切断电源。
5. 音效放大器长期不使用时应收起存放在干燥清洁的场所，避免在高温高湿的场所存放和使用，以免音效放大器内部电子元器件老化，造成音效放大器损坏或使用寿命降低。



**A. 麦克风为什么没有声音？**

注意检查音频线的连接方式是否有误，并检查电脑声卡设置是否为静音或音量为零，麦克风音量是否为最小状态。另外如果是用在笔记本上录音，要注意了解笔记本本身集成的声卡是否有监听功能，如果没有监听功能，是没办法听到自己说话的，但这种情况下网络中的对方可以听到。用其他电脑/随身听等设备测试一下耳机好坏，用其他耳麦/音箱测试一下插口好坏和电脑音频好坏。如果显示无音频设备，重装声卡驱动。

**B. 使用MA-1C音效放大器电源版在电脑上使用为什么声音很小？**

出现这种情况时请检查声卡的麦克风音量控制是否声音调小了，将此选项的音量适当调高即可。

**C. 录入的麦克风声太大，而伴奏声太小怎么办？**

调节电脑的“麦克风”选项中的音量相对调小，将“波形”选项中的波形音量相对调大，使之达到伴奏和主唱音量的平衡。反之亦然。

**D. 为什么我唱歌时自己听到的人声与伴奏音量都正常，而录出来的音量确偏大甚至有爆破声？**

这种情况一般主要是由于声卡的混音输出音量或麦克风音量调节偏高所致。遇此情况可以参考本说明书关于MA-1C音效放大器的K歌调节方法进行调节；另外声卡的驱动与声卡不匹配也会出现这种情况，这种情况可以尝试升级声卡的驱动程序；还有就是使用的K歌软件本身造成的，建议采用专业一点的录音软件或好一点K歌软件，如cooledit、9158虚拟视频等。

**E. 为什么电容麦克风连接上MA-1C音效放大器后会发出很尖锐的啸叫声？**

电容麦克风灵敏度高，用手罩住麦克风网头部分，或使用多媒体音箱监听，都容易产生啸叫声。建议使用此类麦克风在用于网络K歌或电脑录音时，尽量用耳机来监听，推荐使用专业的监听耳机。

**F. 为什么我的耳机里传来很大电流噪声？**

这种情况主要是来自电脑内部电磁波干扰以及集成声卡自身产生的噪声。遇到这种情况，可以尝试升级声卡的驱动程序，如果效果仍然没有改变，建议更换品质较好的声卡，噪声可以减弱。

**有了PC-K200话放版还用买独立的K歌声卡吗？****G. PC-K200话放版的混响效果会与独立K歌声卡的混响效果冲突吗？**

MA-1C音效放大器自带混响效果器，只要电脑有集成声卡即可，无需再配K歌声卡。即使使用了K歌声卡，MA-1C音效放大器的混响效果也能与声卡效果进行完美的结合，丝毫不影响K歌以及录音的效果。

**为什么使用MA-1C音效放大器在电脑上K歌或录音时，****H. 只能录进人声，而不能把伴奏声与人声混合录制出来？**

这种情况的主要原因是声卡没有混音输出功能所致。因为MA-1C音效放大器麦克风主要作用只是采集外界的声音信号，然后将声音信号输入到电脑声卡上，再由声卡将收集到的人声与电脑里的音乐伴奏通过各种软件进行混合处理后，录制下来。因此，需要声卡有将人声与伴奏混音处理的功能或者借助一些K歌或录音的软件，才能实现人声与伴奏混合输出的效果。

**有些K歌软件自带混响效果调节器，****I. 可以与MA-1C音效放大器的混响效果同时开启使用吗？**

K歌软件自带的混响效果是经过软件编程模拟出来的，这样会非常的占用CPU以及内存资源，造成系统运行紊乱。由于是程序模拟，需要CPU进行耗时运算，所以往往混响效果会有延时现象，而且模拟出来的效果失真严重。建议最好不要使用自带混响效果的K歌软件来K歌录音，当然就更不能与MA-1C音效放大器的混响效果同时开启使用了。

**J. 一般耳麦、领夹及语音麦克风 (3.5mm接插头)，可以直接连接到TPM-2上使用吗？**

MA-1C只提供了cannon (XLR)平衡输入端口，没有提供3.5mm标准的输入端口，因此不能直接与3.5mm 插头的耳麦、领夹麦克风及会议麦克风连接。

**使用动圈麦克风按下48V供电按钮有没有什么影响？****K. 为什么我按下48V供电按钮动圈麦克风仍然会响？**



没有影响，因为幻象电源对动圈麦克风没有作用。按下或是不按48V电源，动圈麦克风都能正常工作。

**L. 使用1.5V电池供电的电容麦克风搭配MA-1C音效放大器，是否需要按下48V供电按钮？**



不需要。48V供电是专为需要48V供电的专业电容麦克风所提供的功能。麦克风如果没有提示必须为其提供48V供电才能正常工作，是不用按下48V供电按钮的。

## 注意事项


**⚠ DANGER (危险)**

<ul style="list-style-type: none"> <li>请勿使用非标配的电源适配器，以免发生危险。</li> <li>请勿把电源适配器扔进火中，以免起火。</li> <li>请勿将电源适配器短路，以免引起设备故障、电击、或起火。</li> <li>如电源线已损坏 (导线外露或断裂等)请勿再使用该适配器，以免引起着火或电击。</li> <li>请勿用湿手接触适配器、电源线和电源插头，以防止短路、电击。</li> </ul>	 <b>Prohibited (禁止)</b>
<ul style="list-style-type: none"> <li>当水或其它液体不慎进入音效放大器、供电内，请立即将适配器从插座内拔出，以防止短路、起火、电击及其它故障。</li> </ul>	 <b>Remove Power Plug (拔出插头)</b>

**⚠ WARNING (警告)**

<ul style="list-style-type: none"> <li>在使用1.5V电池供电的电容麦克风搭配MA-1C音效放大器使用时，请勿按下音效放大器的48V供电按钮，以免烧毁麦克风音头。</li> </ul>	 <b>Prohibited (禁止)</b>
<ul style="list-style-type: none"> <li>请勿擅自拆开或更改MA-1C音效放大器的内部结构，以防止故障发生。</li> </ul>	 <b>Disassembly Prohibited (禁止拆卸)</b>

**⚠ WARNING (注意)**

<ul style="list-style-type: none"> <li>在维护或清洁前应先先将电源切断，以防止短路及其它故障。</li> <li>若长时间不使用，请将产品放置于干燥阴凉的环境中。</li> <li>请妥善保管好产品，避免造成产品撞击或跌落，损坏产品元器件。</li> </ul>	 <b>Compulsorily (执行)</b>
--	---